

Réseaux:
Active Directory, gestion des
stratégies

1. Introduction
2. Périmètre
3. Création
4. Pour aller plus loin

- La technologie des stratégies de groupe permet de définir des environnements utilisateurs de bureau une seule et unique fois ;
- Les paramètres des utilisateurs et des ordinateurs ainsi définis seront ensuite systématiquement appliqués par Windows serveur sur le réseau ;
- Vous pouvez associer des paramètres de stratégie de groupe au site, domaine, unité d'organisation et conteneurs Active Directory ;
- La stratégie de groupe s'applique alors sur tous les utilisateurs et ordinateurs dans ce conteneur.

La stratégie de groupe permet de :

- Définir des stratégies centralisées et décentralisées ;
- Assurez que les utilisateurs disposent de l'environnement de travail adéquat ;
- Réduire le coût total de possession en contrôlant les environnements utilisateurs et les ordinateurs ;
- Appliquer les stratégies de l'entreprise ;

La stratégie de groupe permet :

- D'appliquer une configuration basée sur le registre ;
- De paramétrer la sécurité des ordinateurs du domaine ainsi que du réseau ;
- D'assurer une gestion centralisée de l'installation des logiciels ;
- D'appliquer les scripts de démarrage d'arrêt à l'ouverture et la fermeture de session ;
- Paramétrer le stockage des dossiers des utilisateurs sur un serveur réseau ;

Default Domain Policy:

Lié au domaine, elle régit le fonctionnement des postes et des utilisateurs.

Default Domain Controller Policy:

Lié au contrôleur de domaine, elle régit le fonctionnement de ceux-ci.

The screenshot shows the 'Utilisateurs et ordinateurs Active Directory' console window. The left pane shows the tree structure for 'labtest.local', including folders like 'Requêtes sauvegardées', 'labtest.local', 'Builtin', 'Computers', 'Domain Controllers', 'ForeignSecurityPrincipals', 'Test', and 'Users'. The right pane shows the 'labtest.local' container with 6 objects: 'Builtin', 'Computers', 'Users', and 'ForeignSecurit...'. A red box highlights the 'Builtin', 'Computers', 'Users', and 'ForeignSecurit...' objects, with a red arrow pointing to the text 'Application de GPO Impossible'. A green box highlights the 'Test' and 'Domain Controllers' objects, with a green arrow pointing to the text 'Application GPO Autorisée'.

Utilisateurs et ordinateurs Active Directory

Fichier Action Affichage Fenêtre ?

Utilisateurs et ordinateurs Active Dire labtest.local 6 objets

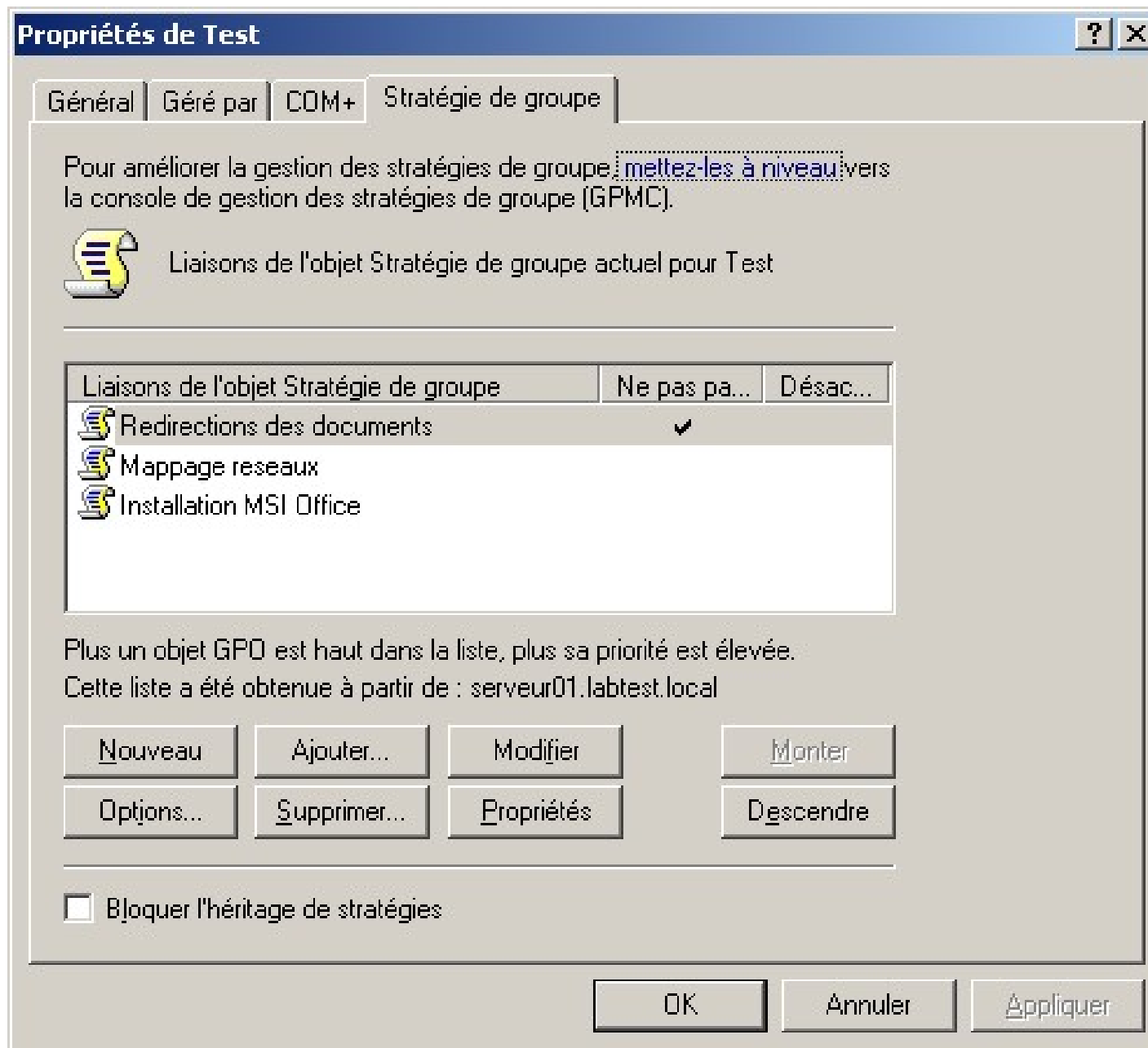
Builtin Computers Users ForeignSecurit...

Application de GPO Impossible

Test Domain Controllers

Application GPO Autorisée

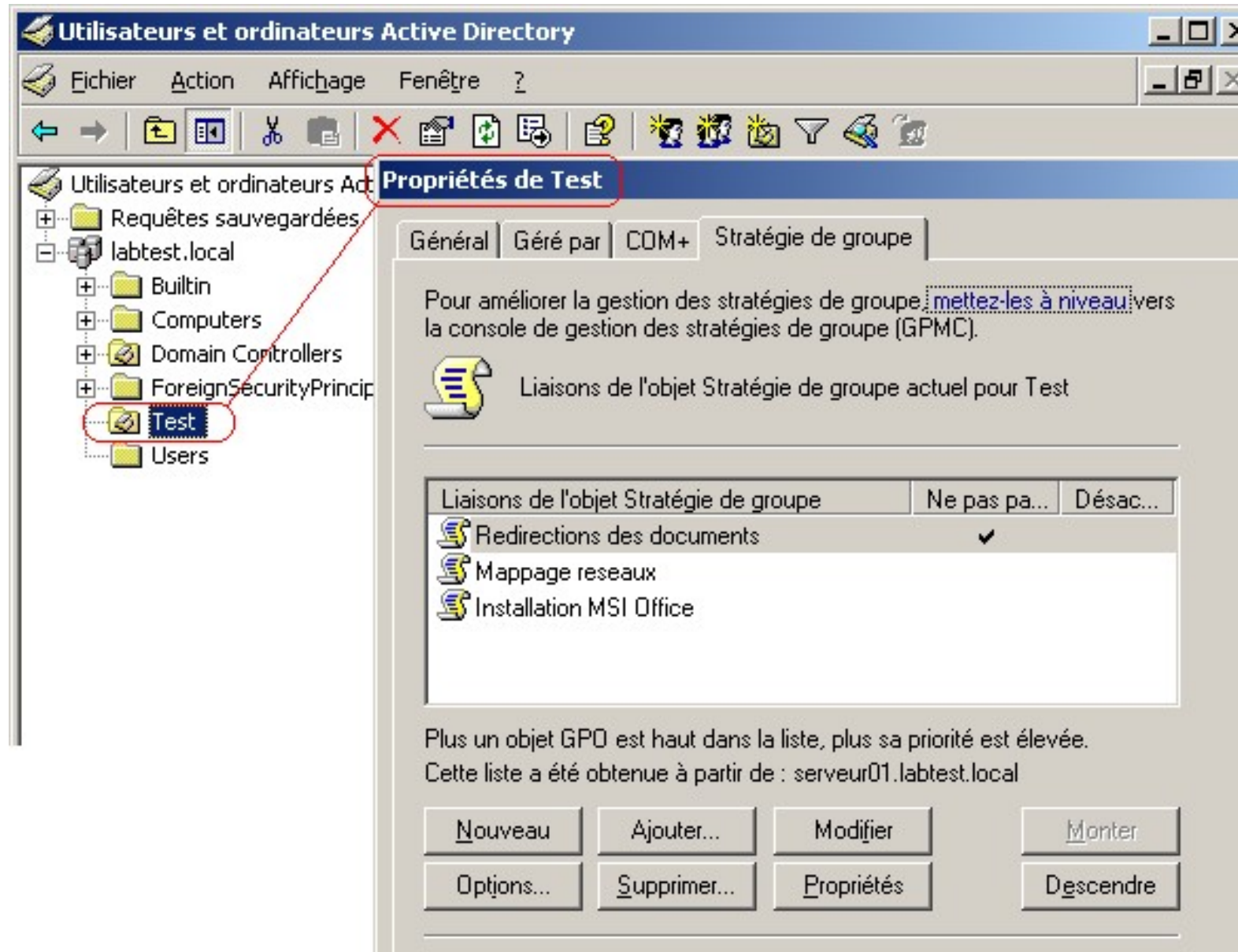
- Les GPO s'applique au niveau du site, du domaine ou des OU (Organisation Unit) ;
- Il peut y avoir autant de GPO que désirées ;
- L'ordre d'exécution des GPO va du bas vers le haut ;
- Les stratégies étant appliquées à différents niveaux, en cas de conflit, **ce sera toujours celles plus proche de l'utilisateur qui seront appliquées !!!**



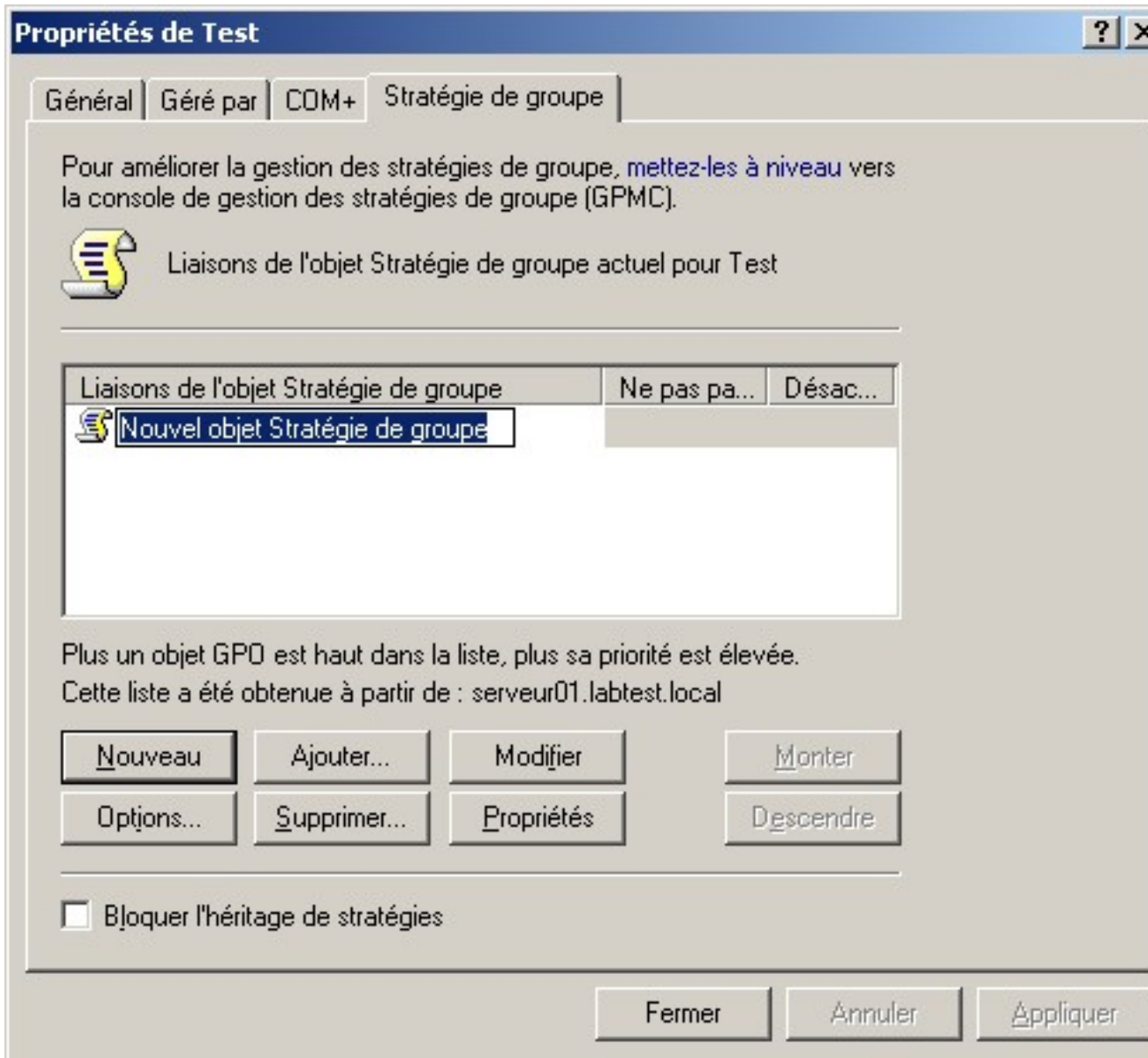
Il existe plusieurs façon de créer des GPO:

- Grâce à la console Active Directory ;
- En créant une MMC (Microsoft Management Console) ;
- En créant une GPMC.

Pour commencer accéder aux propriétés du domaine

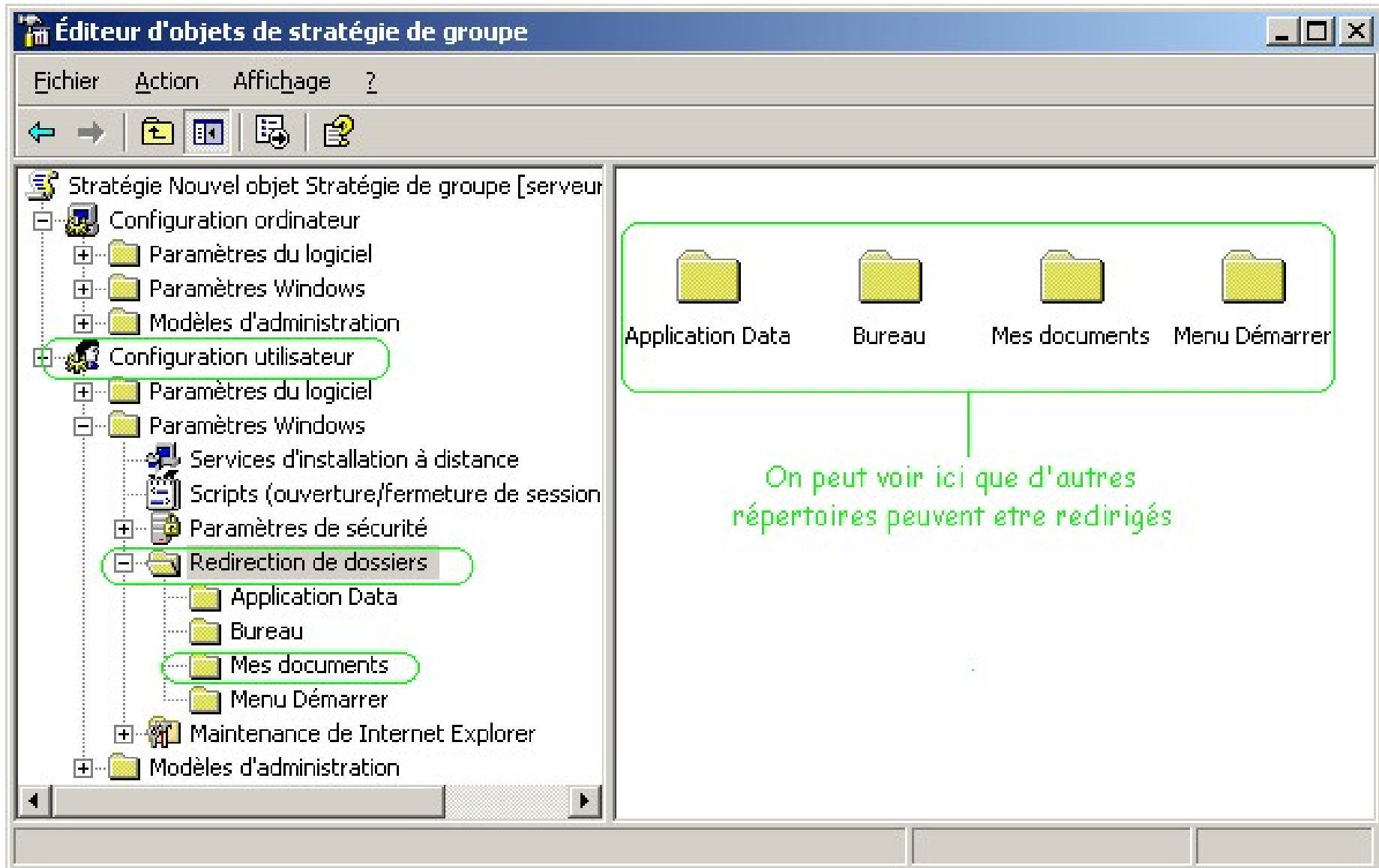


Cliquez sur nouveau pour créer une nouvelle GPO

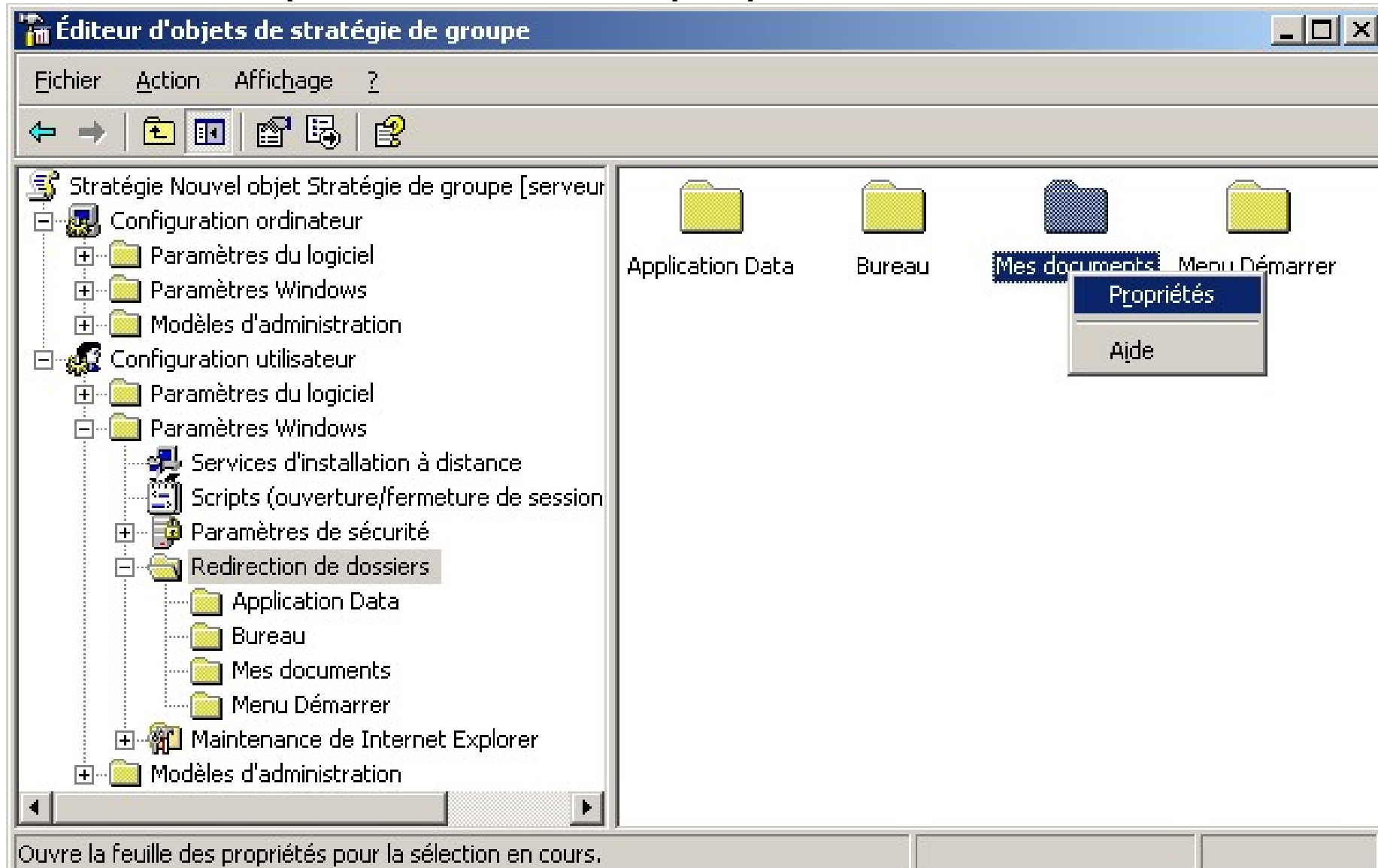


Dans notre cas nous allons créer une GPO qui va rediriger le contenu de "Mes documents" sur un serveur externe.

Afficher le menu contextuelle de la nouvelle GPO puis faites "Modifier" pour ouvrir la console GPEDIT



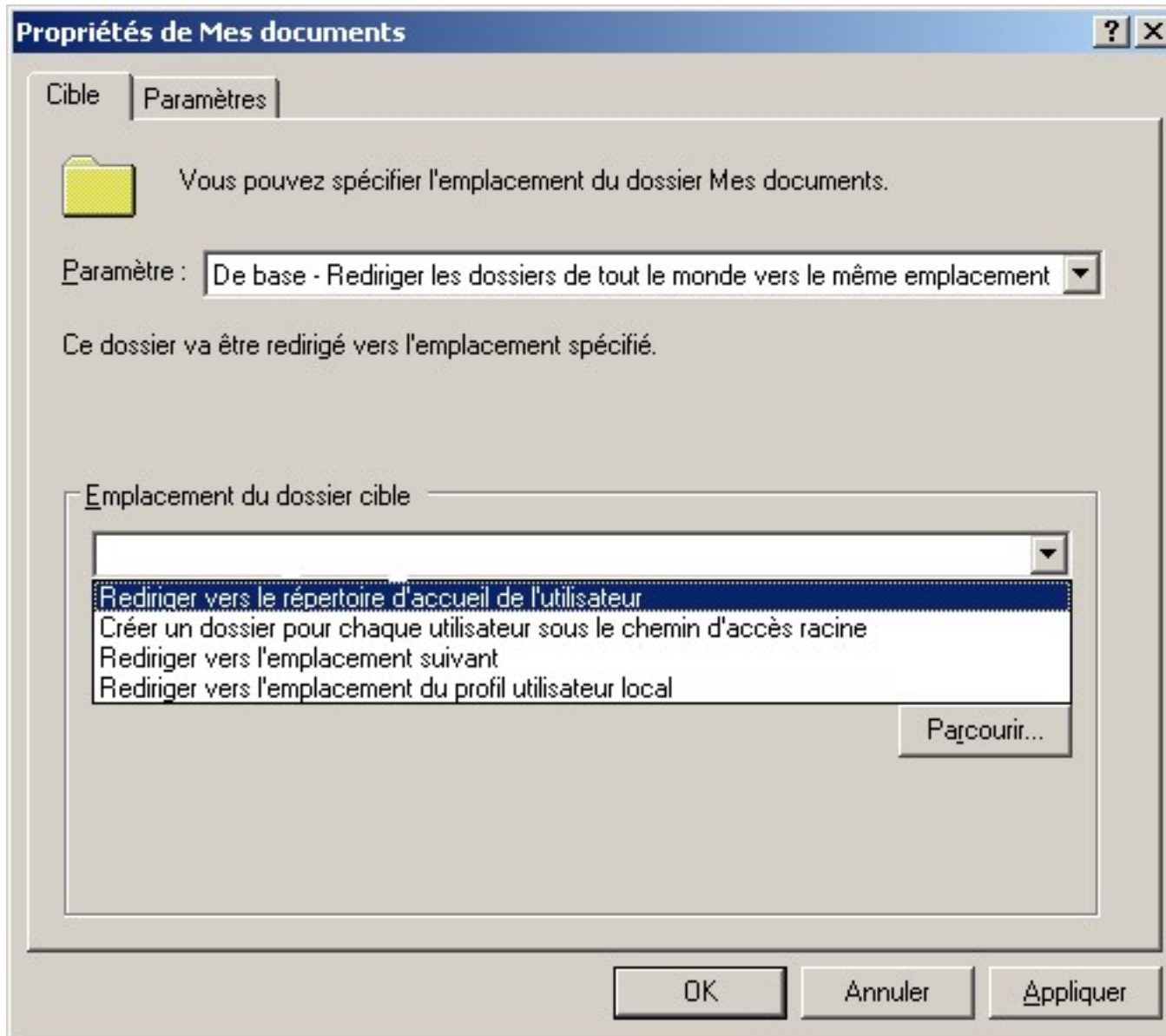
Dirigez vous dans le sous répertoire "Redirection de dossiers" pour afficher les propriétés de "Mes Documents"



On s'aperçoit que les stratégies peuvent s'appliquer aussi bien aux utilisateurs qu'aux ordinateurs...

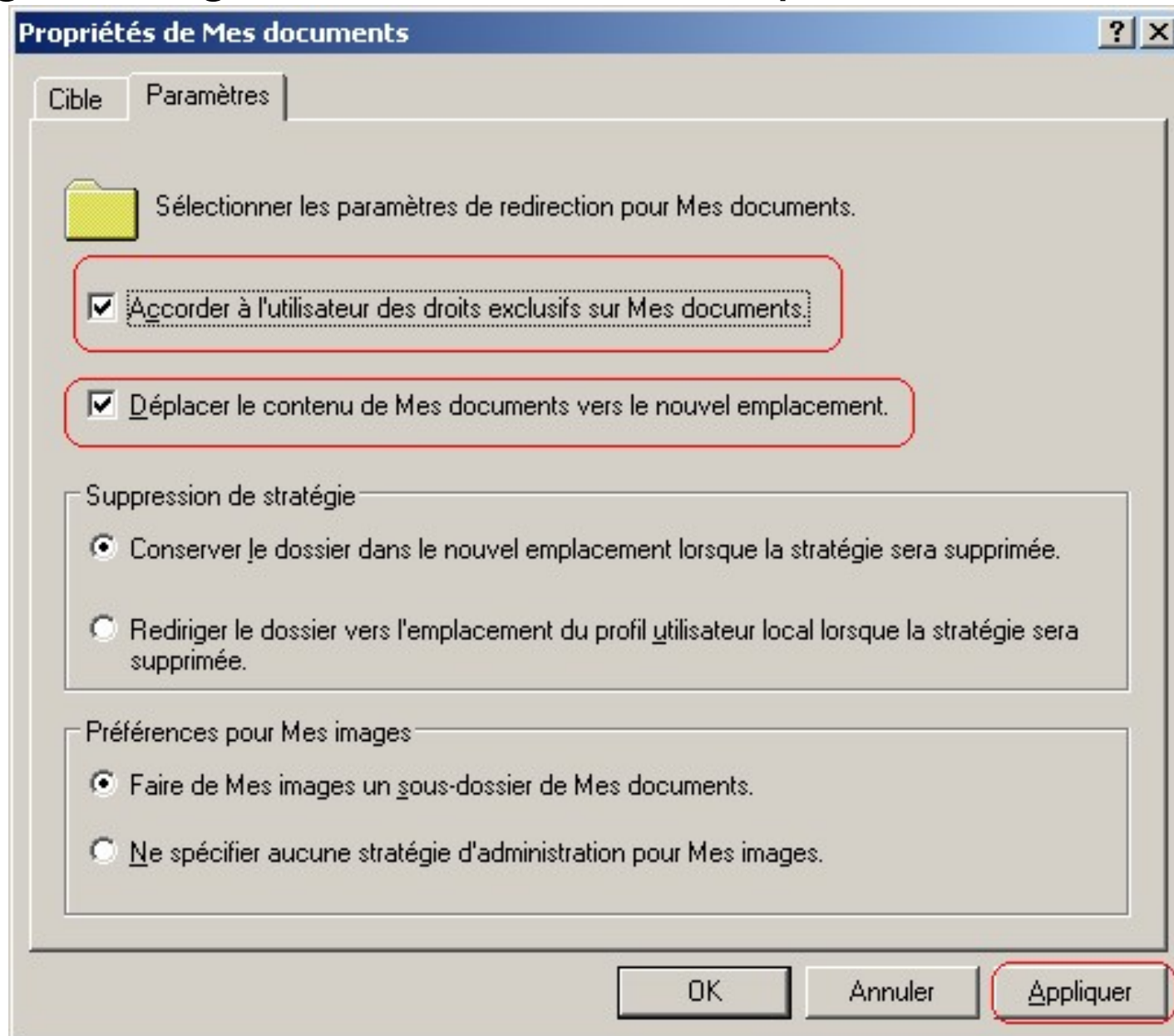
... cependant, il est préférable de créer des GPO différentes pour clairement identifier celles s'appliquant sur les utilisateurs et celle s'appliquant sur les ordinateurs.

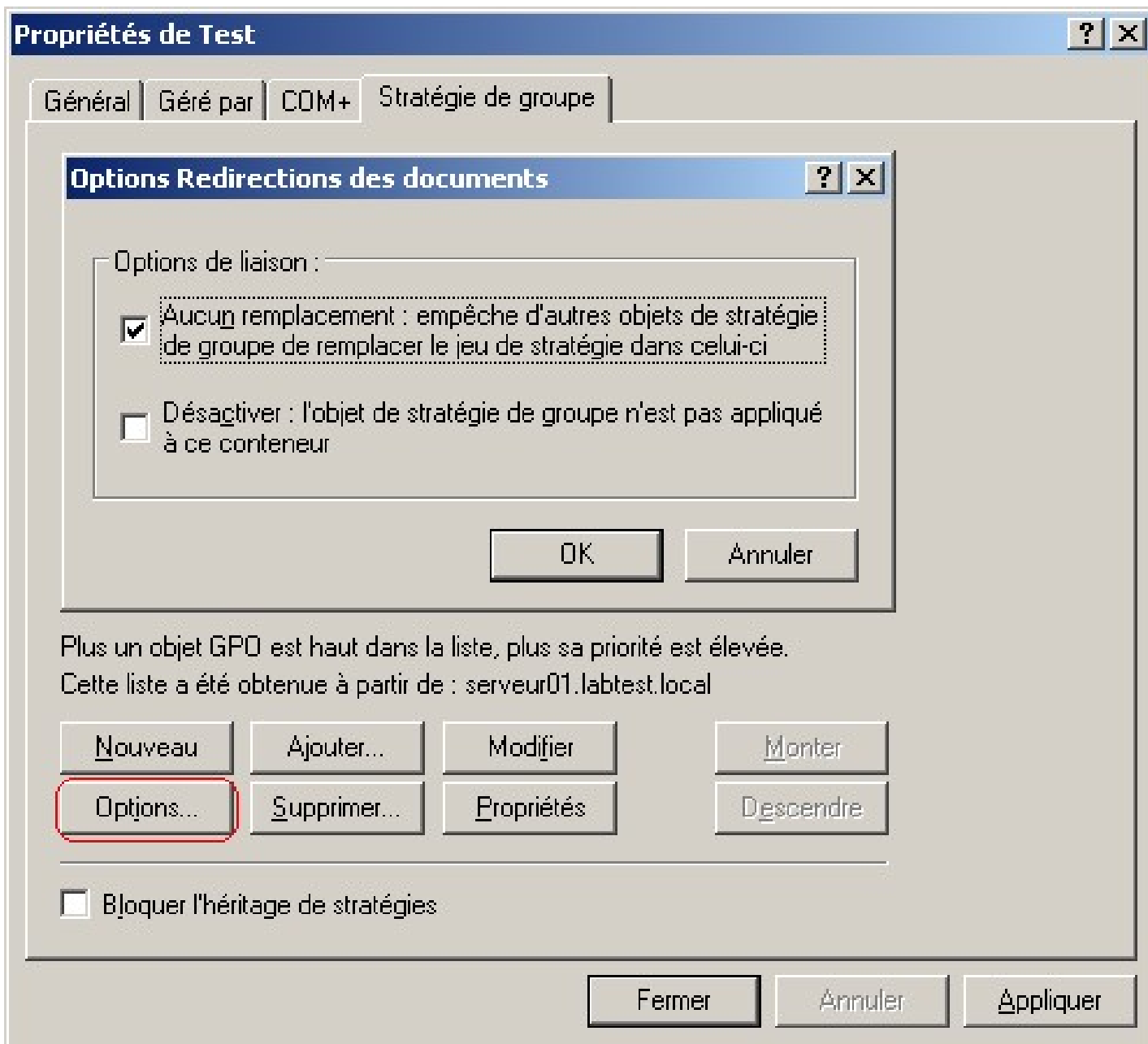
Choisissez la valeur "De base – Rediriger..." pour la section



"Paramètres", puis la valeur "Rediriger vers le répertoire..." pour le paramètre suivant.

Changer d'onglet et choisissez les options suivantes:





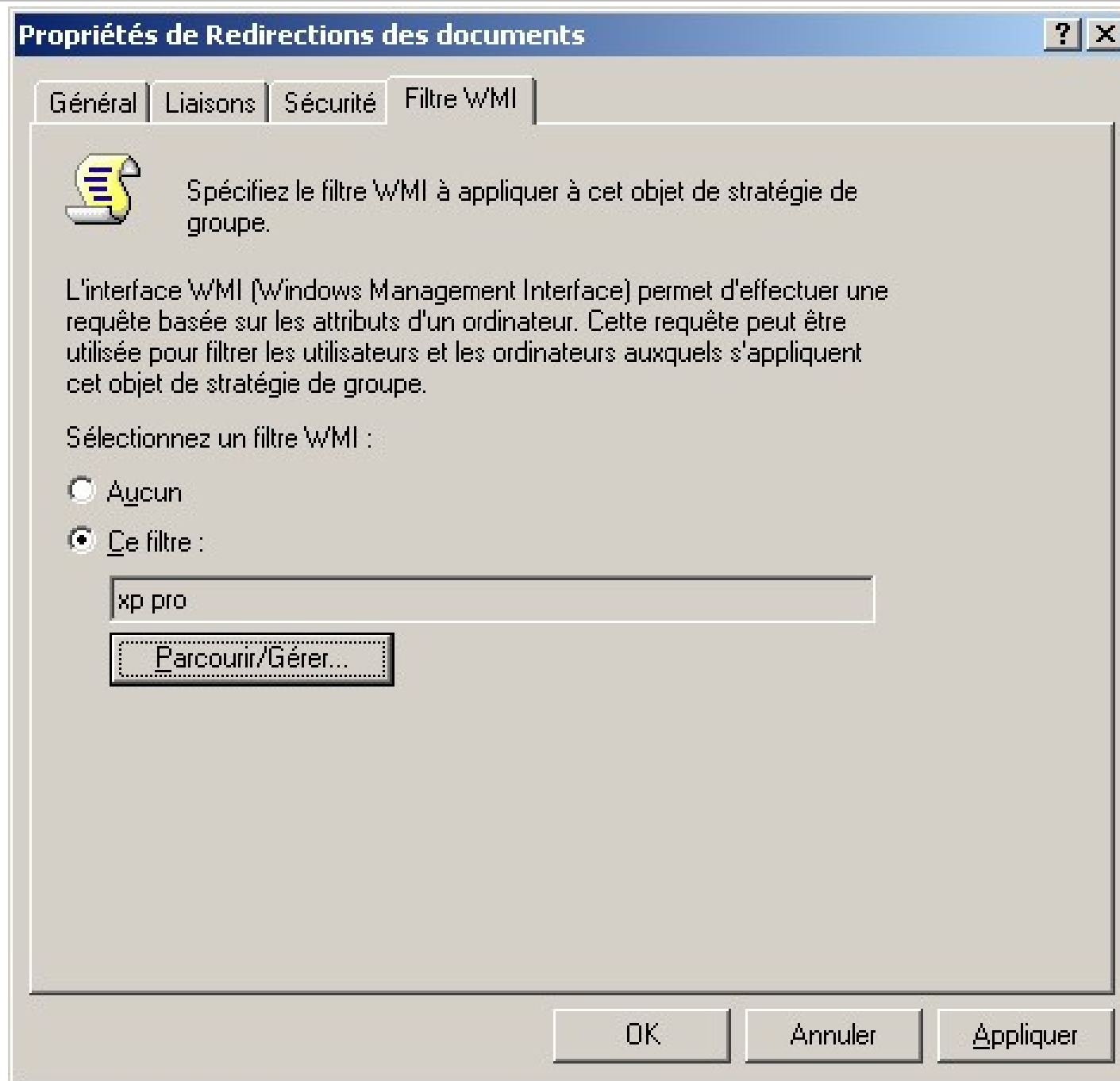
En cas de conflit, c'est toujours la GPO la plus proche de l'utilisateur qui s'applique...

Il est possible d'outrepasser ce comportement ou au contraire de désactiver la GPO.

Le bouton propriété, visible sur la diapositive précédente permet d'accéder à la fenêtre de configuration WMI.

WMI permet d'appliquer les GPO de manière très fine. On pourra par exemple appliquer une GPO sur:

- Des postes XP, 2000 ou Seven ;
- Des ordinateurs ayant plus de 2Go de RAM ;
- ...

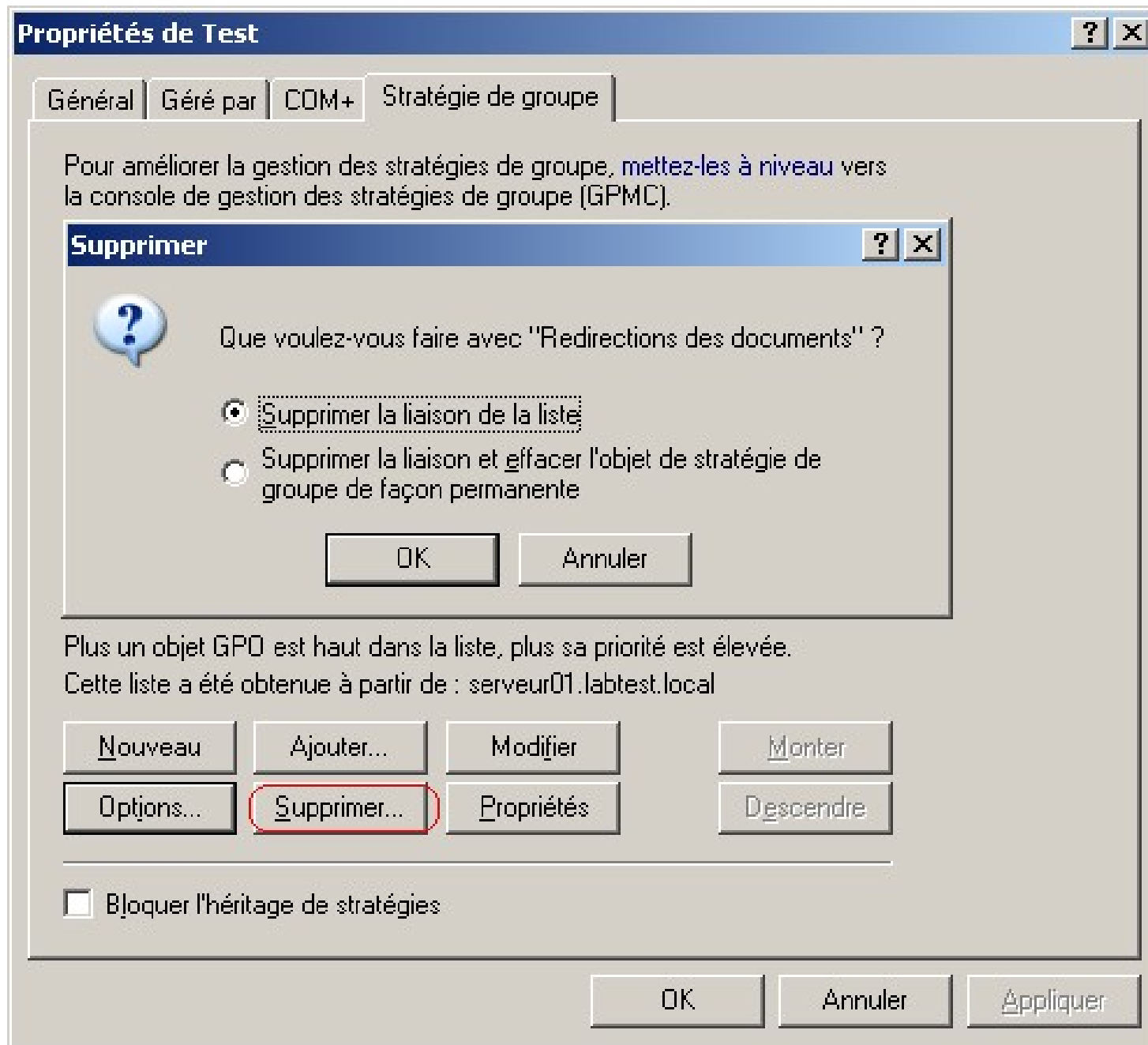


Il est possible de supprimer la stratégie:

- seulement au niveau de l'OU ;
- définitivement au niveau du Domain.

Lorsqu'une GPO est supprimée d'un conteneur, celle-ci existe toujours et peut être utilisée par une autre OU.

Lors d'une suppression faites bien attention à ne pas vous tromper...



Par défaut, les stratégies sont héritées du parent.

C'est à dire qu'une OU qui n'aurait pas de GPO affectées se voit quand même attribuer des sécurités, par exemple, celles du Domain, du site, ou d'une OU supérieure.

Si vous voulez qu'aucune stratégie ne soit appliquée, vous devez bloquez les stratégies héritées.

Il ne s'agit pas d'un blocage sélectif, vous bloquez toutes les stratégies du parent, donc par conséquent celle du Domain.

Lorsque vous créez ou liez une stratégie, **celle-ci n'est pas appliquées de suite.**

L'actualisation des stratégies est effectuée toutes les 90 minutes.

Il est possible de réduire ce temps en se servant des commandes suivantes (cmd):

gpupdate /force